

UCHWAŁA NR XXXVIII/240/18
RADY GMINY SKRWILNO

z dnia 6 września 2018 r.

**w sprawie uchwalenia miejscowego planu zagospodarowania przestrzennego dla działek położonych
w rejonie miejscowości Przywitowo, gmina Skrwilno.**

Na podstawie art. 18 ust. 2 pkt 5 ustawy z dnia 8 marca 1990 r. o samorządzie gminnym (Dz. U. z 2018 r. poz. 994 ze zm.¹⁾) oraz art. 20 ust. 1 ustawy z dnia 27 marca 2003r. o planowaniu i zagospodarowaniu przestrzennym (Dz. U. z 2017 r. poz. 1073 ze zm.²⁾), uchwały nr XXV/164/17 z dnia 27 kwietnia 2017 r. w sprawie przystąpienia do sporządzenia miejscowego planu zagospodarowania przestrzennego dla działek położonych w rejonie miejscowości Przywitowo, gmina Skrwilno, po stwierdzeniu, że nie narusza on ustaleń Studium uwarunkowań i kierunków zagospodarowania przestrzennego gminy Skrwilno, uchwalonego uchwałą Nr XXIX/120/97 Rady Gminy Skrwilno z dnia 19 listopada 1997 r. **Rada Gminy Skrwilno uchwała, co następuje:**

Rozdział 1.
Przepisy ogólne

§ 1. 1. Uchwała się miejscowy plan zagospodarowania dla działek położonych w rejonie miejscowości Przywitowo, gmina Skrwilno, zwany dalej planem.

2. Planem objęto obszar, którego granice przedstawia rysunek planu w skali 1:2000, stanowiący załącznik nr 1 do niniejszej uchwały.

3. Integralnymi częściami planu są tekst oraz rysunek planu miejscowego w skali 1:2000, stanowiący załącznik nr 1 do uchwały.

4. Rozstrzygnięcie o sposobie rozpatrzenia uwag do projektu planu, stanowi załącznik nr 2 do uchwały.

5. Rozstrzygnięcie o sposobie realizacji zapisanych w planie inwestycji z zakresu infrastruktury technicznej, należących do zadań własnych gminy oraz zasadach ich finansowania, zgodnie z przepisami o finansach publicznych, stanowi załącznik nr 3 do uchwały.

6. Na rysunku planu:

1) obowiązującymi ustaleniami są:

- a) granica obszaru objętego planem,
- b) linia rozgraniczająca tereny o różnym przeznaczeniu lub różnych zasadach zagospodarowania,
- c) przeznaczenie terenu oznaczone numerem porządkowym i symbolem literowym,
- d) nieprzekraczalna linia zabudowy,
- e) wymiarowanie,
- f) stanowisko archeologiczne.

2) informacyjnym ustaleniem planu jest – napowietrzna linia elektroenergetyczna SN (15kV) wraz z pasem technologicznym.

§ 2. Ilekroć w uchwale jest mowa o:

- 1) **ustawie** – należy przez to rozumieć ustawę z dnia 27 marca 2003 r. o planowaniu i zagospodarowaniu przestrzennym (Dz. U. z 2017 r. poz. 1073 z późn. zm.);
- 2) **rysunku planu** – należy przez to rozumieć część graficzną planu stanowiącą załącznik nr 1;
- 3) **przepisach odrębnych** – należy przez to rozumieć przepisy ustaw wraz z aktami wykonawczymi;

¹⁾Zmiany tekstu jednolitego wymienionej ustawy zostały ogłoszone w Dz.U. z 2018r., poz. 1000, poz.1349, poz.1432.

²⁾Zmiany tekstu jednolitego wymienionej ustawy zostały ogłoszone w Dz.U. z 2017 poz.1566, z 2018 r. poz. 1496 i 1544.

- 4) **terenie** – należy przez to rozumieć część obszaru wyznaczoną na rysunku planu liniami rozgraniczającymi tereny o różnym przeznaczeniu lub różnych zasadach zagospodarowania o określonym rodzaju przeznaczenia, posiadający symbol, kolor i przypisane do niego ustalenia;
- 5) **symbolu terenu** – należy przez to rozumieć oznaczenie poszczególnych terenów wydzielonych liniami rozgraniczającymi tereny o różnym przeznaczeniu lub różnych zasadach zagospodarowania, składające się z cyfry i dużej litery, zgodnie z oznaczeniami na rysunku planu;
- 6) **linii rozgraniczającej tereny o różnym przeznaczeniu lub różnych zasadach zagospodarowania** - należy przez to rozumieć linię wyznaczającą podziały obszaru objętego planem na tereny o różnym przeznaczeniu, lub różnych zasadach zagospodarowania;
- 7) **nieprzekraczalnej linii zabudowy** – należy przez to rozumieć linię wyznaczoną na rysunku planu, poza którą zakazuje się wprowadzać zabudowę, przy czym linia ta nie dotyczy elementów architektonicznych: gzyms, okap dachu, balkon, taras, zadaszenie nad wejściem, schody zewnętrzne, pochylnia;
- 8) **zabudowie usługowej** – należy przez to rozumieć zagospodarowanie terenu związane z prowadzeniem działalności usługowej;
- 9) **sieci infrastruktury technicznej** – podziemne przewody lub urządzenia wodociągowe, kanalizacyjne, ciepłownicze, elektryczne, gazowe i telekomunikacyjne.

Rozdział 2.

Ustalenia ogólne, dotyczące całego obszaru planu

§ 3. W granicach obszaru objętego planem wyznacza się tereny o przeznaczeniu:

- 1) **R** – teren rolniczy;
- 2) **RM** – teren zabudowy zagrodowej;
- 3) **MN** – teren zabudowy mieszkaniowej jednorodzinnej;
- 4) **U** – teren zabudowy usługowej;
- 5) **MN/U** – teren zabudowy mieszkaniowej jednorodzinnej lub usługowej;
- 6) **RU** – teren obsługi produkcji w gospodarstwach rolnych, hodowlanych, ogrodnictwa, oraz gospodarstwach leśnych i rybackich;
- 7) **US** – teren sportu i rekreacji;
- 8) **ZL** – teren lasów;
- 9) **WS** – teren wód powierzchniowych śródlądowych;
- 10) **KDG** – teren drogi głównej;
- 11) **KDZ** – teren drogi zbiorczej;
- 12) **KDD** – teren drogi dojazdowej;
- 13) **KDW** – teren drogi wewnętrznej.

§ 4. 1. Zasady ochrony i kształtowania ładu przestrzennego – na terenach graniczących z lasem należy postępować zgodnie z przepisami odrębnymi.

2. Zasady ochrony dziedzictwa kulturowego i zabytków, w tym krajobrazów kulturowych, oraz dóbr kultury współczesnej - w granicach obszaru objętego planem znajdują się stanowiska archeologiczne, dla których ustala się strefę ochrony archeologicznej. W strefie ochrony archeologicznej, na etapie projektowania oraz realizacji zagospodarowania i zabudowy należy uwzględnić wymagania przepisów odrębnych.

3. Szczególne warunki zagospodarowania terenów oraz ograniczenia w ich użytkowaniu, w tym zakaz zabudowy:

- a) w granicach obszaru objętego planem przebiega napowietrzna linia elektroenergetyczna średniego napięcia wraz z pasem technologicznym, zgodnie z rysunkiem planu,
- b) w obrębie pasa technologicznego napowietrznej linii elektroenergetycznej średniego napięcia zagospodarowanie terenu należy realizować zgodnie z przepisami odrębnymi.

4. Zasady modernizacji, rozbudowy i budowy systemów komunikacji i infrastruktury technicznej – obsługa komunikacyjna terenu poprzez istniejącą drogę główną oraz poprzez istniejące drogi zbiorcze, dojazdowe, wewnętrzne oraz inne tereny przyległe.

Rozdział 3. Ustalenia szczegółowe

§ 5. Dla terenów oznaczonych na rysunku planu symbolami: **1R, 2R, 3R, 4R, 5R, 6R, 7R, 8R, 9R, 10R, 11R, 12R, 13R, 14R, 15R, 16R, 17R, 18R, 19R, 20R, 21R, 22R, 23R, 24R, 25R, 26R** ustala się:

- 1) przeznaczenie – teren rolniczy;
- 2) zasady ochrony i kształtowania ładu przestrzennego – obowiązują ustalenia zgodnie z przepisem §4 ust.1;
- 3) zasady ochrony środowiska, przyrody i krajobrazu – zakazuje się lokalizacji przedsięwzięć mogących zawsze znacząco i potencjalnie znacząco oddziaływać na środowisko w rozumieniu przepisów odrębnych, za wyjątkiem sieci infrastruktury technicznej;
- 3a) zasady kształtowania krajobrazu – nie występuje potrzeba określania;
- 4) zasady ochrony dziedzictwa kulturowego i zabytków, w tym krajobrazów kulturowych, oraz dóbr kultury współczesnej:
 - a) na terenach rolnych znajdują się stanowiska archeologiczne:
 - nr 143, nr AZP - 39-52, nr stanowiska - 5, zlokalizowane na terenie oznaczonym symbolem 4R,
 - nr 144, nr AZP - 39-52, nr stanowiska - 6, zlokalizowane na terenie oznaczonym symbolem 4R,
 - część nr 145, nr AZP - 39-52, nr stanowiska - 7, zlokalizowane na terenie oznaczonym symbolem 4R,
 - część nr 140, nr AZP - 39-52, nr stanowiska - 2, zlokalizowane na terenie oznaczonym symbolem 5R,
 - część nr 142, nr AZP - 39-52, nr stanowiska - 4, zlokalizowane na terenie oznaczonym symbolem 5R,
 - część nr 147, nr AZP - 39-52, nr stanowiska - 9, zlokalizowane na terenie oznaczonym symbolem 10R,
 - nr 148, nr AZP - 39-52, nr stanowiska - 10, zlokalizowane na terenie oznaczonym symbolem 11R,
 - część nr 150, nr AZP - 39-52, nr stanowiska - 12, zlokalizowane na terenie oznaczonym symbolem 12R,
 - część nr 149, nr AZP - 39-52, nr stanowiska - 11, zlokalizowane na terenie oznaczonym symbolem 12R,
 - część nr 146, nr AZP - 39-52, nr stanowiska - 8, zlokalizowane na terenie oznaczonym symbolem 12R,
 - nr 141, nr AZP - 39-52, nr stanowiska - 3, zlokalizowane na terenie oznaczonym symbolem 9R,
 - nr 152, nr AZP - 39-52, nr stanowiska - 14, zlokalizowane na terenie oznaczonym symbolem 17R,
 - część 158, nr AZP - 39-52, nr stanowiska - 20, zlokalizowane na terenie oznaczonym symbolem 17R,
 - część nr 154, nr AZP - 39-52, nr stanowiska - 16, zlokalizowane na terenie oznaczonym symbolem 17R,
 - nr 151, nr AZP - 39-52, nr stanowiska - 13, zlokalizowane na terenie oznaczonym symbolem 18R,
 - nr 132, nr AZP - 39-52, nr stanowiska - 9, zlokalizowane na terenie oznaczonym symbolem 19R,
 - nr 136, nr AZP - 39-52, nr stanowiska - 13, zlokalizowane na terenie oznaczonym symbolem 19R,
 - część nr 153, nr AZP - 39-52, nr stanowiska - 15, zlokalizowane na terenie oznaczonym symbolem 18R,
 - nr 156, nr AZP - 39-52, nr stanowiska - 18, zlokalizowane na terenie oznaczonym symbolem 15R,
 - b) obowiązują ustalenia zgodnie z przepisem §4 ust.2;
- 5) wymagania wynikające z potrzeb kształtowania przestrzeni publicznych – nie występuje potrzeba określania;

- 6) zasady kształtowania zabudowy oraz wskaźniki zagospodarowania terenu, maksymalna i minimalna intensywność zabudowy jako wskaźnik powierzchni całkowitej zabudowy w odniesieniu do powierzchni działki budowlanej, minimalny udział procentowy powierzchni biologicznie czynnej w odniesieniu do powierzchni działki budowlanej, maksymalna wysokość zabudowy, minimalna liczba miejsc do parkowania w tym miejsca przeznaczone na parkowanie pojazdów zaopatrzonych w kartę parkingową i sposób ich realizacji oraz linie zabudowy i gabaryty obiektów – nie występuje potrzeba określania, ustala się wyłącznie uprawy rolnicze;
- 7) granice i sposoby zagospodarowania terenów lub obiektów podlegających ochronie, na podstawie odrębnych przepisów, terenów górniczych, a także obszarów szczególnego zagrożenia powodzią, obszarów osuwania się mas ziemnych, krajobrazów priorytetowych określonych w audycie krajobrazowym oraz w planach zagospodarowania przestrzennego województwa – nie występuje potrzeba określania;
- 8) szczegółowe zasady i warunki scalania i podziału nieruchomości objętych planem miejscowym – nie występuje potrzeba określania;
- 9) szczególne warunki zagospodarowania terenów oraz ograniczenia w ich użytkowaniu, w tym zakaz zabudowy – obowiązują ustalenia zgodne z przepisem §4 ust.3;
- 10) zasady modernizacji, rozbudowy i budowy systemów komunikacji i infrastruktury technicznej:
 - a) obsługa komunikacyjna terenu – obowiązują ustalenia zgodnie z przepisem §4 ust. 4,
 - b) dopuszcza się budowę i przebudowę sieci infrastruktury technicznej - minimalny przekrój - 30 mm,
 - c) dopuszcza się skablowanie napowietrznej linii elektroenergetycznej SN (15kV);
- 11) sposób i termin tymczasowego zagospodarowania, urządzenia i użytkowania terenów – nie występuje potrzeba określania;
- 12) stawki procentowe, na podstawie których ustala się opłatę, o której mowa w art. 36 ust. 4 ustawy – w wysokości 10%.

§ 6. Dla terenów oznaczonych na rysunku planu symbolami: **1RM, 2RM, 3RM, 4RM, 5RM, 6RM, 7RM, 8RM, 9RM, 10RM, 11RM, 12RM, 13RM, 14RM, 15RM, 16RM, 17RM, 18RM, 19RM, 20RM, 21RM, 22RM, 23RM, 24RM, 25RM, 26RM, 27RM, 28RM, 29RM, 30RM, 31RM, 32RM, 33RM, 34RM, 35RM, 36RM, 37RM, 38RM, 39RM, 40RM, 41RM, 42RM, 43RM, 44RM, 45RM, 46RM** ustala się:

- 1) przeznaczenie – teren zabudowy zagrodowej;
- 2) zasady ochrony i kształtowania ładu przestrzennego:
 - a) dopuszcza się sytuowanie budynków bezpośrednio przy granicy lub w odległości 1,5 m od granicy z sąsiednią działką budowlaną,
 - b) obowiązują ustalenia zgodnie z przepisem §4 ust.1;
- 3) zasady ochrony środowiska, przyrody i krajobrazu:
 - a) ustala się dopuszczalne poziomy hałasu dla poszczególnych terenów jak dla zabudowy zagrodowej,
 - b) zakazuje się lokalizacji przedsięwzięć mogących zawsze znacząco i potencjalnie znacząco oddziaływać na środowisko w rozumieniu przepisów odrębnych, za wyjątkiem sieci infrastruktury technicznej;
- 3a) zasady kształtowania krajobrazu – nie występuje potrzeba określania;
- 4) zasady ochrony dziedzictwa kulturowego i zabytków, w tym krajobrazów kulturowych, oraz dóbr kultury współczesnej:
 - a) na terenach zabudowy zagrodowej znajdują się stanowiska archeologiczne:
 - część nr 153, nr AZP - 39-52, nr stanowiska - 15, zlokalizowane na terenie oznaczonym symbolem 42RM,
 - część nr 147, nr AZP - 39-52, nr stanowiska - 9, zlokalizowane na terenie oznaczonym symbolem 23RM,
 - część nr 146, nr AZP - 39-52, nr stanowiska - 8, zlokalizowane na terenie oznaczonym symbolem 28RM,
 - b) obowiązują ustalenia zgodnie z przepisem §4 ust. 2;

- 5) wymagania wynikające z potrzeb kształtowania przestrzeni publicznych – nie występuje potrzeba określania;
- 6) zasady kształtowania zabudowy oraz wskaźniki zagospodarowania terenu, maksymalna i minimalna intensywność zabudowy jako wskaźnik powierzchni całkowitej zabudowy w odniesieniu do powierzchni działki budowlanej, minimalny udział procentowy powierzchni biologicznie czynnej w odniesieniu do powierzchni działki budowlanej, maksymalna wysokość zabudowy, minimalna liczba miejsc do parkowania w tym miejsca przeznaczone na parkowanie pojazdów zaopatrzonych w kartę parkingową i sposób ich realizacji oraz linie zabudowy i gabaryty obiektów:
 - a) maksymalna wysokość zabudowy – 15,0 m, za wyjątkiem budowli rolniczych związanych z zabudową zagrodowa – 20 m,
 - b) geometria dachu – jedno-, dwu- lub wielospadowy, kąt nachylenia połaci dachu od 5° do 55°,
 - c) powierzchnia biologicznie czynna – minimum 80% powierzchni działki budowlanej,
 - d) powierzchnia zabudowy maksimum 20% powierzchni działki,
 - e) intensywność zabudowy od 0,01 do 0,5,
 - f) minimalna liczba miejsc do parkowania – 1 miejsce na 1 mieszkanie,
 - g) miejsca przeznaczone na parkowanie pojazdów zaopatrzonych w kartę parkingową – nie występuje potrzeba określania,
 - h) sposób realizacji miejsc do parkowania – jako naziemne miejsca parkingowe lub w garażu wolnostojącym lub wbudowanym w granicach działki budowlanej,
 - i) nieprzekraczalne linie zabudowy – zgodnie z rysunkiem planu;
- 7) granice i sposoby zagospodarowania terenów lub obiektów podlegających ochronie, na podstawie odrębnych przepisów, terenów górniczych, a także obszarów szczególnego zagrożenia powodzią, obszarów osuwania się mas ziemnych, krajobrazów priorytetowych określonych w audycie krajobrazowym oraz w planach zagospodarowania przestrzennego województwa – nie występuje potrzeba określania;
- 8) szczegółowe zasady i warunki scalania i podziału nieruchomości objętych planem miejscowym – nie występuje potrzeba określania;
- 9) szczególne warunki zagospodarowania terenów oraz ograniczenia w ich użytkowaniu, w tym zakaz zabudowy – obowiązują ustalenia zgodne z przepisem §4 ust.3;
- 10) zasady modernizacji, rozbudowy i budowy systemów komunikacji i infrastruktury technicznej:
 - a) obsługa komunikacyjna terenu – obowiązują ustalenia zgodnie z przepisem §4 ust. 4,
 - b) zaopatrzenie w wodę:
 - z istniejącej lub projektowanej sieci wodociągowej o przekroju nie mniejszym niż \varnothing 32 mm,
 - z własnych ujęć wody,
 - c) odprowadzenie ścieków bytowych:
 - do sieci kanalizacji sanitarnej o przekroju nie mniejszym niż \varnothing 60 mm,
 - do szczelnych zbiorników bezodpływowych na nieczystości ciekłe,
 - do przydomowych oczyszczalni ścieków,
 - d) dopuszcza się budowę i przebudowę sieci infrastruktury technicznej - minimalny przekrój - 30 mm,
 - e) odprowadzenie wód opadowych i roztopowych – obowiązują ustalenia zgodnie z przepisami odrębnymi,
 - f) zaopatrzenie w energię elektryczną – z istniejącej lub projektowanej sieci elektroenergetycznej,
 - g) zaopatrzenie w energię ciepłą – ze źródeł indywidualnych,
 - h) zaopatrzenie w gaz – z indywidualnych źródeł lub z projektowanej sieci gazociągowej,
 - i) gospodarka odpadami stałymi – obowiązują ustalenia zgodnie z przepisami odrębnymi,

j) dopuszcza się skablowanie napowietrznej linii elektroenergetycznej SN (15kV);

- 11) sposób i termin tymczasowego zagospodarowania, urządzenia i użytkowania terenów – nie występuje potrzeba określania;
- 12) stawki procentowe, na podstawie których ustala się opłatę, o której mowa w art. 36 ust. 4 ustawy – w wysokości 30%.

§ 7. Dla terenów oznaczonych na rysunku planu symbolami: 1MN, 2MN, 3MN, 4MN, 5MN, 6MN, 7MN, 8MN, 9MN, 10MN, 11MN, 12MN, 13MN, 14MN, 15MN, 16MN, 17MN, 18MN, 19MN, 20MN, 21MN, 22MN, 23MN, 24MN, 25MN, 26MN, 27MN ustala się:

- 1) przeznaczenie – teren zabudowy mieszkaniowej jednorodzinnej;
- 2) zasady ochrony i kształtowania ładu przestrzennego – dopuszcza się sytuowanie budynków bezpośrednio przy granicy lub w odległości 1,5 m od granicy z sąsiednią działką budowlaną;
- 3) zasady ochrony środowiska, przyrody i krajobrazu:
 - a) ustala się dopuszczalne poziomy hałasu dla poszczególnych terenów jak dla zabudowy mieszkaniowej jednorodzinnej,
 - b) zakazuje się lokalizacji przedsięwzięć mogących zawsze znacząco i potencjalnie znacząco oddziaływać na środowisko w rozumieniu przepisów odrębnych, za wyjątkiem sieci infrastruktury technicznej;
- 3a) zasady kształtowania krajobrazu – nie występuje potrzeba określania;
- 4) zasady ochrony dziedzictwa kulturowego i zabytków, w tym krajobrazów kulturowych, oraz dóbr kultury współczesnej:
 - a) na terenach zabudowy mieszkaniowej jednorodzinnej znajdują się stanowiska archeologiczne:
 - część nr 140, nr AZP - 39-52, nr stanowiska - 2, zlokalizowane na terenie oznaczonym symbolem 5MN,
 - część nr 142, nr AZP - 39-52, nr stanowiska - 4, zlokalizowane na terenie oznaczonym symbolem 11MN,
 - część nr 150, nr AZP - 39-52, nr stanowiska - 12, zlokalizowane na terenie oznaczonym symbolem 27MN,
 - b) obowiązują ustalenia zgodnie z przepisem §4 ust. 2;
- 5) wymagania wynikające z potrzeb kształtowania przestrzeni publicznych – nie występuje potrzeba określania;
- 6) zasady kształtowania zabudowy oraz wskaźniki zagospodarowania terenu, maksymalna i minimalna intensywność zabudowy jako wskaźnik powierzchni całkowitej zabudowy w odniesieniu do powierzchni działki budowlanej, minimalny udział procentowy powierzchni biologicznie czynnej w odniesieniu do powierzchni działki budowlanej, maksymalna wysokość zabudowy, minimalna liczba miejsc do parkowania w tym miejsca przeznaczone na parkowanie pojazdów zaopatrzonych w kartę parkingową i sposób ich realizacji oraz linie zabudowy i gabaryty obiektów:
 - a) maksymalna wysokość zabudowy – 12,0 m,
 - b) geometria dachu – jedno-, dwu- lub wielospadowy, kąt nachylenia połaci dachu od 5° do 55°,
 - c) powierzchnia biologicznie czynna – minimum 40% powierzchni działki budowlanej,
 - d) powierzchnia zabudowy maksimum 60% powierzchni działki,
 - e) intensywność zabudowy od 0,01 do 0,7,
 - f) minimalna liczba miejsc do parkowania – 1 miejsce na 1 mieszkanie,
 - g) miejsca przeznaczone na parkowanie pojazdów zaopatrzonych w kartę parkingową – nie występuje potrzeba określenia,
 - h) sposób realizacji miejsc do parkowania – jako naziemne miejsca parkingowe lub w garażu wolnostojącym lub wbudowanym w granicach działki budowlanej,

- i) nieprzekraczalne linie zabudowy – zgodnie z rysunkiem planu;
- 7) granice i sposoby zagospodarowania terenów lub obiektów podlegających ochronie, na podstawie odrębnych przepisów, terenów górniczych, a także obszarów szczególnego zagrożenia powodzią, obszarów osuwania się mas ziemnych, krajobrazów priorytetowych określonych w audycie krajobrazowym oraz w planach zagospodarowania przestrzennego województwa – nie występuje potrzeba określania;
- 8) szczegółowe zasady i warunki scalania i podziału nieruchomości objętych planem miejscowym – nie występuje potrzeba określania;
- 9) szczególne warunki zagospodarowania terenów oraz ograniczenia w ich użytkowaniu, w tym zakaz zabudowy – obowiązują ustalenia zgodne z przepisem §4 ust.3;
- 10) zasady modernizacji, rozbudowy i budowy systemów komunikacji i infrastruktury technicznej:
 - a) obsługa komunikacyjna terenu – obowiązują ustalenia zgodnie z przepisem §4 ust. 4,
 - b) zaopatrzenie w wodę:
 - z istniejącej lub projektowanej sieci wodociągowej o przekroju nie mniejszym niż \varnothing 32 mm,
 - z własnych ujęć wody,
 - c) odprowadzenie ścieków bytowych:
 - do sieci kanalizacji sanitarnej o przekroju nie mniejszym niż \varnothing 60 mm,
 - do szczelnych zbiorników bezodpływowych na nieczystości ciekłe,
 - do przydomowych oczyszczalni ścieków,
 - d) dopuszcza się budowę i przebudowę sieci infrastruktury technicznej - minimalny przekrój - 30 mm,
 - e) odprowadzenie wód opadowych i roztopowych – obowiązują ustalenia zgodnie z przepisami odrębnymi,
 - f) zaopatrzenie w energię elektryczną – z istniejącej lub projektowanej sieci elektroenergetycznej,
 - g) zaopatrzenie w energię ciepłą – ze źródeł indywidualnych,
 - h) zaopatrzenie w gaz – z indywidualnych źródeł lub z projektowanej sieci gazociągowej,
 - i) gospodarka odpadami stałymi – obowiązują ustalenia zgodnie z przepisami odrębnymi,
 - j) dopuszcza się skablowanie napowietrznej linii elektroenergetycznej SN (15kV);
- 11) sposób i termin tymczasowego zagospodarowania, urządzania i użytkowania terenów – nie występuje potrzeba określania;
- 12) stawki procentowe, na podstawie których ustala się opłatę, o której mowa w art. 36 ust. 4 ustawy – w wysokości 30%.

§ 8. Dla terenów oznaczonych na rysunku planu symbolami: **1U, 2U, 3U, 4U** ustala się:

- 1) przeznaczenie – teren zabudowy usługowej;
- 2) zasady ochrony i kształtowania ładu przestrzennego – dopuszcza się sytuowanie budynków bezpośrednio przy granicy lub w odległości 1,5 m od granicy z sąsiednią działką budowlaną;
- 3) zasady ochrony środowiska, przyrody i krajobrazu – zakazuje się lokalizacji przedsięwzięć mogących zawsze znacząco i potencjalnie znacząco oddziaływać na środowisko w rozumieniu przepisów odrębnych, za wyjątkiem sieci infrastruktury technicznej;
- 3a) zasady kształtowania krajobrazu – nie występuje potrzeba określania;
- 4) zasady ochrony dziedzictwa kulturowego i zabytków, w tym krajobrazów kulturowych, oraz dóbr kultury współczesnej – nie występuje potrzeba określenia;
- 5) wymagania wynikające z potrzeb kształtowania przestrzeni publicznych – nie występuje potrzeba określenia;
- 6) zasady kształtowania zabudowy oraz wskaźniki zagospodarowania terenu, maksymalna i minimalna intensywność zabudowy jako wskaźnik powierzchni całkowitej zabudowy w odniesieniu do powierzchni działki budowlanej, minimalny udział procentowy powierzchni biologicznie czynnej w odniesieniu do

powierzchni działki budowlanej, maksymalna wysokość zabudowy, minimalna liczba miejsc do parkowania w tym miejsca przeznaczone na parkowanie pojazdów zaopatrzonych w kartę parkingową i sposób ich realizacji oraz linie zabudowy i gabaryty obiektów:

- a) maksymalna wysokość zabudowy – 10,0 m,
 - b) geometria dachu – układ jedno-, dwu- lub wielospadowy, nachylenie połaci dachu od 5° do 55°,
 - c) powierzchnia biologicznie czynna – minimum 30% powierzchni działki budowlanej,
 - d) powierzchnia zabudowy maksimum 70% powierzchni działki,
 - e) intensywność zabudowy od 0,01 do 0,9,
 - f) minimalna liczba miejsc do parkowania – 1 miejsce na 25m² powierzchni obiektów usługowych w granicach działki budowlanej,
 - g) miejsca przeznaczone na parkowanie pojazdów zaopatrzonych w kartę parkingową – nie mniej niż 1 miejsce na każde 10 miejsc do parkowania,
 - h) sposób realizacji miejsc do parkowania – jako naziemne miejsca parkingowe lub w garażu wolnostojącym lub wbudowanym w granicach działki budowlanej,
 - i) nieprzekraczalne linie zabudowy – zgodnie z rysunkiem planu;
- 7) granice i sposoby zagospodarowania terenów lub obiektów podlegających ochronie, na podstawie odrębnych przepisów, terenów górniczych, a także obszarów szczególnego zagrożenia powodzią, obszarów osuwania się mas ziemnych, krajobrazów priorytetowych określonych w audycie krajobrazowym oraz w planach zagospodarowania przestrzennego województwa – nie występuje potrzeba określania;
- 8) szczegółowe zasady i warunki scalania i podziału nieruchomości objętych planem miejscowym – nie występuje potrzeba określania;
- 9) szczególne warunki zagospodarowania terenów oraz ograniczenia w ich użytkowaniu, w tym zakaz zabudowy – nie występuje potrzeba określania;
- 10) zasady modernizacji, rozbudowy i budowy systemów komunikacji i infrastruktury technicznej:
- a) obsługa komunikacyjna terenu – obowiązują ustalenia zgodnie z przepisem §4 ust. 4,
 - b) zaopatrzenie w wodę:
 - z istniejącej lub projektowanej sieci wodociągowej o przekroju nie mniejszym niż Ø 32 mm,
 - z własnych ujęć wody,
 - c) odprowadzenie ścieków bytowych:
 - do sieci kanalizacji sanitarnej o przekroju nie mniejszym niż Ø 60 mm,
 - do szczelnych zbiorników bezodpływowych na nieczystości ciekłe,
 - do przydomowych oczyszczalni ścieków,
 - d) dopuszcza się budowę i przebudowę sieci infrastruktury technicznej - minimalny przekrój - 30 mm,
 - e) odprowadzenie wód opadowych i roztopowych – obowiązują ustalenia zgodnie z przepisami odrębnymi,
 - f) zaopatrzenie w energię elektryczną – z istniejącej lub projektowanej sieci elektroenergetycznej,
 - g) zaopatrzenie w energię cieplną – z urządzeń indywidualnych,
 - h) zaopatrzenie w gaz – z indywidualnych źródeł,
 - i) gospodarka odpadami stałymi – obowiązują ustalenia zgodnie z przepisami odrębnymi,
- 11) sposób i termin tymczasowego zagospodarowania, urządzania i użytkowania terenów – nie występuje potrzeba określania;
- 12) stawki procentowe, na podstawie których ustala się opłatę, o której mowa w art. 36 ust. 4 ustawy – w wysokości 30%.

§ 9. Dla terenów oznaczonych na rysunku planu symbolami: **1MN/U**, **2MN/U** ustala się:

- 1) przeznaczenie – teren zabudowy mieszkaniowej jednorodzinnej lub usługowej;

- 2) zasady ochrony i kształtowania ładu przestrzennego – dopuszcza się sytuowanie budynków bezpośrednio przy granicy lub w odległości 1,5 m od granicy z sąsiednią działką budowlaną;
- 3) zasady ochrony środowiska, przyrody i krajobrazu:
 - a) ustala się dopuszczalne poziomy hałasu dla poszczególnych terenów jak dla zabudowy mieszkaniowo - usługowej,
 - b) zakazuje się lokalizacji przedsięwzięć mogących zawsze znacząco i potencjalnie znacząco oddziaływać na środowisko w rozumieniu przepisów odrębnych, za wyjątkiem sieci infrastruktury technicznej;
- 3a) zasady kształtowania krajobrazu – nie występuje potrzeba określania;
- 4) zasady ochrony dziedzictwa kulturowego i zabytków, w tym krajobrazów kulturowych, oraz dóbr kultury współczesnej – nie występuje potrzeba określenia;
- 5) wymagania wynikające z potrzeb kształtowania przestrzeni publicznych – nie występuje potrzeba określenia;
- 6) zasady kształtowania zabudowy oraz wskaźniki zagospodarowania terenu, maksymalna i minimalna intensywność zabudowy jako wskaźnik powierzchni całkowitej zabudowy w odniesieniu do powierzchni działki budowlanej, minimalny udział procentowy powierzchni biologicznie czynnej w odniesieniu do powierzchni działki budowlanej, maksymalna wysokość zabudowy, minimalna liczba miejsc do parkowania w tym miejsca przeznaczone na parkowanie pojazdów zaopatrzonych w kartę parkingową i sposób ich realizacji oraz linie zabudowy i gabaryty obiektów:
 - a) maksymalna wysokość zabudowy – 12,0 m,
 - b) geometria dachu – jedno-, dwu- lub wielospadowy, kąt nachylenia połaci dachu od 5° do 45°,
 - c) powierzchnia biologicznie czynna – minimum 40% powierzchni działki budowlanej,
 - d) powierzchnia zabudowy maksimum 60% powierzchni działki,
 - e) intensywność zabudowy od 0,01 do 0,6,
 - f) minimalna liczba miejsc do parkowania – 1 miejsce na 1 mieszkanie,
 - g) miejsca przeznaczone na parkowanie pojazdów zaopatrzonych w kartę parkingową – nie mniej niż 1 miejsce na każde 5 miejsc do parkowania,
 - h) sposób realizacji miejsc do parkowania – jako naziemne miejsca parkingowe lub w garażu wolnostojącym lub wbudowanym w granicach działki budowlanej,
 - i) nieprzekraczalne linie zabudowy – zgodnie z rysunkiem planu;
- 7) granice i sposoby zagospodarowania terenów lub obiektów podlegających ochronie, na podstawie odrębnych przepisów, terenów górniczych, a także obszarów szczególnego zagrożenia powodzią, obszarów osuwania się mas ziemnych, krajobrazów priorytetowych określonych w audycie krajobrazowym oraz w planach zagospodarowania przestrzennego województwa – nie występuje potrzeba określania;
- 8) szczegółowe zasady i warunki scalania i podziału nieruchomości objętych planem miejscowym – nie występuje potrzeba określania;
- 9) szczególne warunki zagospodarowania terenów oraz ograniczenia w ich użytkowaniu, w tym zakaz zabudowy – obowiązują ustalenia zgodne z przepisem §4 ust.3;
- 10) zasady modernizacji, rozbudowy i budowy systemów komunikacji i infrastruktury technicznej:
 - a) obsługa komunikacyjna terenu – obowiązują ustalenia zgodnie z przepisem §4 ust. 4,
 - b) zaopatrzenie w wodę:
 - z istniejącej lub projektowanej sieci wodociągowej o przekroju nie mniejszym niż \varnothing 32 mm
 - z własnych ujęć wody,
 - c) odprowadzenie ścieków bytowych:
 - do sieci kanalizacji sanitarnej o przekroju nie mniejszym niż \varnothing 60 mm,

- do szczelnych zbiorników bezodpływowych na nieczystości ciekłe,
- do przydomowych oczyszczalni ścieków,
- d) dopuszcza się budowę i przebudowę sieci infrastruktury technicznej - minimalny przekrój - 30 mm,
- e) odprowadzenie wód opadowych i roztopowych – obowiązują ustalenia zgodnie z przepisami odrębnymi,
- f) zaopatrzenie w energię elektryczną – z istniejącej lub projektowanej sieci elektroenergetycznej,
- g) zaopatrzenie w energię ciepłą – ze źródeł indywidualnych,
- h) zaopatrzenie w gaz – z indywidualnych źródeł lub z projektowanej sieci gazociągowej,
- i) gospodarka odpadami stałymi – obowiązują ustalenia zgodnie z przepisami odrębnymi,
- j) dopuszcza się skablowanie napowietrznej linii elektroenergetycznej SN (15kV);
- 11) sposób i termin tymczasowego zagospodarowania, urządzenia i użytkowania terenów – nie występuje potrzeba określania;
- 12) stawki procentowe, na podstawie których ustala się opłatę, o której mowa w art. 36 ust. 4 ustawy – w wysokości 30%.

§ 10. Dla terenu oznaczonego na rysunkach planu symbolami: **1RU** ustala się:

1) przeznaczenie:

- a) teren obsługi produkcji w gospodarstwach rolnych, hodowlanych, ogrodniczych oraz gospodarstwach leśnych i rybackich,
 - b) dopuszcza się lokalizację budowli rolniczych i urządzeń budowlanych z nimi związanych – obowiązują ustalenia zgodnie z przepisami odrębnymi;
- 2) zasady ochrony i kształtowania ładu przestrzennego – nie występuje potrzeba określania;
- 3) zasady ochrony środowiska, przyrody i krajobrazu – dopuszcza się lokalizację przedsięwzięć mogących potencjalnie i zawsze znacząco oddziaływać na środowisko w rozumieniu przepisów odrębnych;
- 3a) zasady kształtowania krajobrazu – nie występuje potrzeba określania;
- 4) zasady ochrony dziedzictwa kulturowego i zabytków, w tym krajobrazów kulturowych, oraz dóbr kultury współczesnej - nie występuje potrzeba określania;
- 5) wymagania wynikające z potrzeb kształtowania przestrzeni publicznych – nie występuje potrzeba określenia;
- 6) zasady kształtowania zabudowy oraz wskaźniki zagospodarowania terenu, maksymalna i minimalna intensywność zabudowy jako wskaźnik powierzchni całkowitej zabudowy w odniesieniu do powierzchni działki budowlanej, minimalny udział procentowy powierzchni biologicznie czynnej w odniesieniu do powierzchni działki budowlanej, maksymalna wysokość zabudowy, minimalna liczba miejsc do parkowania w tym miejsca przeznaczone na parkowanie pojazdów zaopatrzonych w kartę parkingową i sposób ich realizacji oraz linie zabudowy i gabaryty obiektów:
- a) maksymalna wysokość zabudowy – 6,0 m,
 - b) geometria dachu – układ jedno-, dwu- lub wielospadowy, nachylenie połaci dachu od 5° do 55°,
 - c) powierzchnia biologicznie czynna – minimum 85% powierzchni działki budowlanej,
 - d) powierzchnia zabudowy maksimum 15% powierzchni terenu,
 - e) intensywność zabudowy od 0,01 do 0,2,
 - f) minimalna liczba miejsc do parkowania – 1 miejsce na 2 zatrudnionych,
 - g) miejsca przeznaczone na parkowanie pojazdów zaopatrzonych w kartę parkingową – 1 miejsce na 5 miejsc do parkowania,
 - h) sposób realizacji miejsc do parkowania – jako naziemne miejsca parkingowe lub w garażu wolnostojącym lub wbudowanym granicach działki budowlanej,
 - i) nieprzekraczalne linie zabudowy – zgodnie z rysunkiem planu;

- 7) granice i sposoby zagospodarowania terenów lub obiektów podlegających ochronie, na podstawie odrębnych przepisów, terenów górniczych, a także obszarów szczególnego zagrożenia powodzią, obszarów osuwania się mas ziemnych, krajobrazów priorytetowych określonych w audycie krajobrazowym oraz w planach zagospodarowania przestrzennego województwa – nie występuje potrzeba określania;
- 8) szczegółowe zasady i warunki scalania i podziału nieruchomości objętych planem miejscowym – nie występuje potrzeba określania;
- 9) szczególne warunki zagospodarowania terenów oraz ograniczenia w ich użytkowaniu, w tym zakaz zabudowy – nie występuje potrzeba określania;
- 10) zasady modernizacji, rozbudowy i budowy systemów komunikacji i infrastruktury technicznej:
 - a) obsługa komunikacyjna terenu – obowiązują ustalenia zgodnie z przepisem §4 ust. 4,
 - b) zaopatrzenie w wodę:
 - z istniejącej lub projektowanej sieci wodociągowej o przekroju nie mniejszym niż \varnothing 32 mm,
 - z własnych ujęć wody,
 - c) odprowadzenie ścieków przemysłowych – obowiązują ustalenia zgodnie z przepisami odrębnymi,
 - d) odprowadzenie wód opadowych i roztopowych – obowiązują ustalenia zgodnie z przepisami odrębnymi,
 - e) dopuszcza się budowę i przebudowę sieci infrastruktury technicznej - minimalny przekrój - 30 mm,
 - f) zaopatrzenie w energię elektryczną – z istniejącej lub projektowanej sieci elektroenergetycznej,
 - g) zaopatrzenie w energię ciepłą – z urządzeń indywidualnych,
 - h) zaopatrzenie w gaz – z indywidualnych źródeł,
 - i) gospodarka odpadami stałymi – obowiązują ustalenia zgodnie z przepisami odrębnymi,
- 11) sposób i termin tymczasowego zagospodarowania, urządzania i użytkowania terenów – nie występuje potrzeba określania;
- 12) stawki procentowe, na podstawie których ustala się opłatę, o której mowa w art. 36 ust. 4 ustawy – w wysokości 30%.

§ 11. Dla terenu oznaczonego na rysunku planu symbolem **1US** ustala się:

- 1) przeznaczenie – teren sportu i rekreacji;
- 2) zasady ochrony i kształtowania ładu przestrzennego – dopuszcza się sytuowanie budynków bezpośrednio przy granicy lub w odległości 1,5 m od granicy z sąsiednią działką budowlaną;
- 3) zasady ochrony środowiska, przyrody i krajobrazu:
 - a) ustala się dopuszczalne poziomy hałasu dla terenu 1US jak dla terenów rekreacyjno-wypoczynkowych,
 - b) zakazuje się lokalizacji przedsięwzięć mogących zawsze znacząco i potencjalnie znacząco oddziaływać na środowisko w rozumieniu przepisów odrębnych, za wyjątkiem sieci infrastruktury technicznej;
- 3a) zasady kształtowania krajobrazu – nie występuje potrzeba określania;
- 4) zasady ochrony dziedzictwa kulturowego i zabytków, w tym krajobrazów kulturowych, oraz dóbr kultury współczesnej – nie występuje potrzeba określania;
- 5) wymagania wynikające z potrzeb kształtowania przestrzeni publicznych – nie występuje potrzeba określania;
- 6) zasady kształtowania zabudowy oraz wskaźniki zagospodarowania terenu, maksymalna i minimalna intensywność zabudowy jako wskaźnik powierzchni całkowitej zabudowy w odniesieniu do powierzchni działki budowlanej, minimalny udział procentowy powierzchni biologicznie czynnej w odniesieniu do powierzchni działki budowlanej, maksymalna wysokość zabudowy, minimalna liczba miejsc do parkowania w tym miejsca przeznaczone na parkowanie pojazdów zaopatrzonych w kartę parkingową i sposób ich realizacji oraz linie zabudowy i gabaryty obiektów:
 - a) maksymalna wysokość zabudowy – 10,0 m,

- b) geometria dachu – jedno-, dwu- lub wielospadowy, kąt nachylenia połaci dachu od 5° do 55°,
 - c) powierzchnia biologicznie czynna – minimum 40% powierzchni działki budowlanej,
 - d) powierzchnia zabudowy maksimum 60% powierzchni działki,
 - e) intensywność zabudowy od 0,01 do 0,7,
 - f) minimalna liczba miejsc do parkowania – 1 miejsce na 1 mieszkanie,
 - g) miejsca przeznaczone na parkowanie pojazdów zaopatrzonych w kartę parkingową – nie występuje potrzeba określenia,
 - h) sposób realizacji miejsc do parkowania – jako naziemne miejsca parkingowe lub w garażu wolnostojącym lub wbudowanym w granicach działki budowlanej,
 - i) nieprzekraczalne linie zabudowy – zgodnie z rysunkiem planu;
- 7) granice i sposoby zagospodarowania terenów lub obiektów podlegających ochronie, na podstawie odrębnych przepisów, terenów górniczych, a także obszarów szczególnego zagrożenia powodzią, obszarów osuwania się mas ziemnych, krajobrazów priorytetowych określonych w audycie krajobrazowym oraz w planach zagospodarowania przestrzennego województwa – nie występuje potrzeba określania;
- 8) szczegółowe zasady i warunki scalania i podziału nieruchomości objętych planem miejscowym – nie występuje potrzeba określania;
- 9) szczególne warunki zagospodarowania terenów oraz ograniczenia w ich użytkowaniu, w tym zakaz zabudowy – nie występuje potrzeba określania;
- 10) zasady modernizacji, rozbudowy i budowy systemów komunikacji i infrastruktury technicznej:
- a) obsługa komunikacyjna terenu – obowiązują ustalenia zgodnie z przepisem §4 ust. 4,
 - b) zaopatrzenie w wodę:
 - z istniejącej lub projektowanej sieci wodociągowej o przekroju nie mniejszym niż \varnothing 32 mm,
 - z własnych ujęć wody,
 - c) odprowadzenie ścieków bytowych:
 - do sieci kanalizacji sanitarnej o przekroju nie mniejszym niż \varnothing 60 mm,
 - do szczelnych zbiorników bezodpływowych na nieczystości ciekłe,
 - do przydomowych oczyszczalni ścieków,
 - d) dopuszcza się budowę i przebudowę sieci infrastruktury technicznej - minimalny przekrój - 30 mm,
 - e) odprowadzenie wód opadowych i roztopowych – obowiązują ustalenia zgodnie z przepisami odrębnymi,
 - f) zaopatrzenie w energię elektryczną – z istniejącej lub projektowanej sieci elektroenergetycznej,
 - g) zaopatrzenie w energię ciepłą – ze źródeł indywidualnych,
 - h) zaopatrzenie w gaz – z indywidualnych źródeł lub z projektowanej sieci gazociągowej,
 - i) gospodarka odpadami stałymi – obowiązują ustalenia zgodnie z przepisami odrębnymi,
- 11) sposób i termin tymczasowego zagospodarowania, urządzenia i użytkowania terenów – nie występuje potrzeba określania;
- 12) stawki procentowe, na podstawie, których ustala się opłatę, o której mowa w art. 36 ust. 4 ustawy – w wysokości 30%.

§ 12. Dla terenów oznaczonych na rysunku planu symbolami: **1ZL, 2ZL, 3ZL, 4ZL, 5ZL, 6ZL, 7ZL, 8ZL, 9ZL, 10ZL, 11ZL, 12ZL, 13ZL, 14ZL, 15ZL, 16ZL, 17ZL, 18ZL, 19ZL, 20ZL, 21ZL, 22ZL, 23ZL, 24ZL, 25ZL, 26ZL, 27ZL, 28ZL** ustala się:

- 1) przeznaczenie – teren lasów;
- 2) zasady ochrony i kształtowania ładu przestrzennego – nie występuje potrzeba określania;
- 3) zasady ochrony środowiska, przyrody i krajobrazu – nie występuje potrzeba określania;

- 3a) zasady kształtowania krajobrazu – nie występuje potrzeba określania;
- 4) zasady ochrony dziedzictwa kulturowego i zabytków, w tym krajobrazów kulturowych, oraz dóbr kultury współczesnej:
- a) na terenach lasów znajdują się stanowiska archeologiczne:
- część nr 154, nr AZP - 39-52, nr stanowiska - 16, zlokalizowane na terenie oznaczonym symbolem 9ZL,
 - część nr 149, nr AZP - 39-52, nr stanowiska - 11, zlokalizowane na terenie oznaczonym symbolem 3ZL,
 - część nr 158, nr AZP 39-52, nr stanowiska - 20, zlokalizowane na terenie oznaczonym symbolem 13ZL,
 - nr 131, nr AZP - 39-52, nr stanowiska - 8, zlokalizowane na terenie oznaczonym symbolem 19ZL,
- b) obowiązują ustalenia zgodnie z przepisem §4,ust. 2;
- 5) wymagania wynikające z potrzeb kształtowania przestrzeni publicznych – nie występuje potrzeba określania;
- 6) zasady kształtowania zabudowy oraz wskaźniki zagospodarowania terenu, maksymalna i minimalna intensywność zabudowy jako wskaźnik powierzchni całkowitej zabudowy w odniesieniu do powierzchni działki budowlanej, minimalny udział procentowy powierzchni biologicznie czynnej w odniesieniu do powierzchni działki budowlanej, maksymalna wysokość zabudowy, minimalna liczba miejsc do parkowania w tym miejsca przeznaczone na parkowanie pojazdów zaopatrzonych w kartę parkingową i sposób ich realizacji oraz linie zabudowy i gabaryty obiektów – nie występuje potrzeba określania;
- 7) granice i sposoby zagospodarowania terenów lub obiektów podlegających ochronie, na podstawie odrębnych przepisów, terenów górniczych, a także obszarów szczególnego zagrożenia powodzią, obszarów osuwania się mas ziemnych, krajobrazów priorytetowych określonych w audycie krajobrazowym oraz w planach zagospodarowania przestrzennego województwa – nie występuje potrzeba określania;
- 8) szczegółowe zasady i warunki scalania i podziału nieruchomości objętych planem miejscowym – nie występuje potrzeba określania;
- 9) szczególne warunki zagospodarowania terenów oraz ograniczenia w ich użytkowaniu, w tym zakaz zabudowy:
- a) na terenie lasów ustala się zakaz zabudowy,
- b) obowiązują ustalenia zgodne z przepisem §4 ust.3;
- 10) zasady modernizacji, rozbudowy i budowy systemów komunikacji i infrastruktury technicznej – zasady dostępu komunikacyjnego – obowiązują ustalenia zgodnie z przepisem §4 ust. 4,
- 11) sposób i termin tymczasowego zagospodarowania, urządzenia i użytkowania terenów – nie występuje potrzeba określania;
- 12) stawki procentowe, na podstawie których ustala się opłatę, o której mowa w art. 36 ust. 4 ustawy – w wysokości 1%.

§ 13. Dla terenów oznaczonych na rysunku planu symbolami: **1WS, 2WS, 3WS, 4WS** ustala się:

- 1) przeznaczenie – teren wód powierzchniowych śródlądowych;
 - 2) zasady ochrony i kształtowania ładu przestrzennego – nie występuje potrzeba określania;
 - 3) zasady ochrony środowiska, przyrody i krajobrazu – nie występuje potrzeba określania;
- 3a) zasady kształtowania krajobrazu – nie występuje potrzeba określania;
- 4) zasady ochrony dziedzictwa kulturowego i zabytków, w tym krajobrazów kulturowych, oraz dóbr kultury współczesnej – nie występuje potrzeba określania;
- 5) wymagania wynikające z potrzeb kształtowania przestrzeni publicznych – nie występuje potrzeba określania;

- 6) zasady kształtowania zabudowy oraz wskaźniki zagospodarowania terenu, maksymalna i minimalna intensywność zabudowy jako wskaźnik powierzchni całkowitej zabudowy w odniesieniu do powierzchni działki budowlanej, minimalny udział procentowy powierzchni biologicznie czynnej w odniesieniu do powierzchni działki budowlanej, maksymalna wysokość zabudowy, minimalna liczba miejsc do parkowania w tym miejsca przeznaczone na parkowanie pojazdów zaopatrzonych w kartę parkingową i sposób ich realizacji oraz linie zabudowy i gabaryty obiektów:
 - a) wszelkie działania związane z realizacją urządzeń wodnych z wykorzystaniem wód dla różnych potrzeb zgodnie z przepisami odrębnymi,
 - b) dopuszcza się wykorzystanie cieków jako zbiornika ppoż. na zasadach i warunkach przewidzianych przepisami odrębnymi,
 - c) nakazuje się zachowanie swobodnego dostępu do cieków i zbiorników wodnych zgodnie z przepisami odrębnymi;
- 7) granice i sposoby zagospodarowania terenów lub obiektów podlegających ochronie, na podstawie odrębnych przepisów, terenów górniczych, a także obszarów szczególnego zagrożenia powodzią, obszarów osuwania się mas ziemnych, krajobrazów priorytetowych określonych w audycie krajobrazowym oraz w planach zagospodarowania przestrzennego województwa – nie występuje potrzeba określania;
- 8) szczegółowe zasady i warunki scalania i podziału nieruchomości objętych planem miejscowym – nie występuje potrzeba określania;
- 9) szczególne warunki zagospodarowania terenów oraz ograniczenia w ich użytkowaniu, w tym zakaz zabudowy – obowiązują ustalenia zgodne z przepisem §4 ust.3;
- 10) zasady modernizacji, rozbudowy i budowy systemów komunikacji i infrastruktury technicznej – nie występuje potrzeba określania;
- 11) sposób i termin tymczasowego zagospodarowania, urządzania i użytkowania terenów – nie występuje potrzeba określania;
- 12) stawki procentowe, na podstawie których ustala się opłatę, o której mowa w art. 36 ust. 4 ustawy – w wysokości 30%.

§ 14. Dla terenu oznaczonego na rysunku planu symbolem **1KDG** ustala się:

- 1) przeznaczenie – teren drogi głównej;
- 2) zasady ochrony i kształtowania ładu przestrzennego – dopuszcza się lokalizowanie urządzeń infrastruktury technicznej, w tym nie związane z obsługą drogi – obowiązują ustalenia zgodnie z przepisami odrębnymi;
- 3) zasady ochrony środowiska, przyrody i krajobrazu – nie występuje potrzeba określania;
- 3a) zasady kształtowania krajobrazu – nie występuje potrzeba określania;
- 4) zasady ochrony dziedzictwa kulturowego i zabytków, w tym krajobrazów kulturowych, oraz dóbr kultury współczesnej – nie występuje potrzeba określania;
- 5) wymagania wynikające z potrzeb kształtowania przestrzeni publicznych – nie występuje potrzeba określania;
- 6) zasady kształtowania zabudowy oraz wskaźniki zagospodarowania terenu, maksymalna i minimalna intensywność zabudowy jako wskaźnik powierzchni całkowitej zabudowy w odniesieniu do powierzchni działki budowlanej, minimalny udział procentowy powierzchni biologicznie czynnej w odniesieniu do powierzchni działki budowlanej, maksymalna wysokość zabudowy, minimalna liczba miejsc do parkowania w tym miejsca przeznaczone na parkowanie pojazdów zaopatrzonych w kartę parkingową i sposób ich realizacji oraz linie zabudowy i gabaryty obiektów – minimalna szerokość dróg w liniach rozgraniczających tereny o różnym przeznaczeniu lub różnych zasadach zagospodarowania – zgodnie z rysunkiem planu;
- 7) granice i sposoby zagospodarowania terenów lub obiektów podlegających ochronie, na podstawie odrębnych przepisów, terenów górniczych, a także obszarów szczególnego zagrożenia powodzią, obszarów osuwania się mas ziemnych, krajobrazów priorytetowych określonych w audycie krajobrazowym oraz w planach zagospodarowania przestrzennego województwa – nie występuje potrzeba określania;

- 8) szczegółowe zasady i warunki scalania i podziału nieruchomości objętych planem miejscowym – nie występuje potrzeba określania;
- 9) szczególne warunki zagospodarowania terenów oraz ograniczenia w ich użytkowaniu, w tym zakaz zabudowy – obowiązują ustalenia zgodne z przepisem §4 ust.3;
- 10) zasady modernizacji, rozbudowy i budowy systemów komunikacji i infrastruktury technicznej – dopuszcza się budowę i przebudowę sieci infrastruktury technicznej - minimalny przekrój - 30 mm;
- 11) sposób i termin tymczasowego zagospodarowania, urządzania i użytkowania terenów – nie występuje potrzeba określania;
- 12) stawki procentowe, na podstawie których ustala się opłatę, o której mowa w art. 36 ust. 4 ustawy – w wysokości 15%.

§ 15. Dla terenów oznaczonych na rysunku planu symbolami: **1KDZ, 2KDZ** ustala się:

- 1) przeznaczenie – teren drogi zbiorczej;
- 2) zasady ochrony i kształtowania ładu przestrzennego:
 - a) obowiązują ustalenia obowiązują ustalenia zgodnie z przepisem §4 ust.1,
 - b) dopuszcza się lokalizowanie sieci infrastruktury technicznej, w tym nie związane z obsługą drogi – obowiązują ustalenia zgodnie z przepisami odrębnymi;
- 3) zasady ochrony środowiska, przyrody i krajobrazu – nie występuje potrzeba określania;
- 3a) zasady kształtowania krajobrazu – nie występuje potrzeba określania;
- 4) zasady ochrony dziedzictwa kulturowego i zabytków, w tym krajobrazów kulturowych, oraz dóbr kultury współczesnej:
 - a) na terenie 1KDZ znajduje się część stanowiska archeologicznego nr 140, nr AZP - 39-52, nr stanowiska - 2,
 - b) obowiązują ustalenia zgodnie z przepisem §4,ust. 2;
- 5) wymagania wynikające z potrzeb kształtowania przestrzeni publicznych – nie występuje potrzeba określania;
- 6) zasady kształtowania zabudowy oraz wskaźniki zagospodarowania terenu, maksymalna i minimalna intensywność zabudowy jako wskaźnik powierzchni całkowitej zabudowy w odniesieniu do powierzchni działki budowlanej, minimalny udział procentowy powierzchni biologicznie czynnej w odniesieniu do powierzchni działki budowlanej, maksymalna wysokość zabudowy, minimalna liczba miejsc do parkowania w tym miejsca przeznaczone na parkowanie pojazdów zaopatrzonych w kartę parkingową i sposób ich realizacji oraz linie zabudowy i gabaryty obiektów – minimalna szerokość drogi w liniach rozgraniczających tereny o różnym przeznaczeniu lub różnych zasadach zagospodarowania – zgodnie z rysunkiem planu;
- 7) granice i sposoby zagospodarowania terenów lub obiektów podlegających ochronie, na podstawie odrębnych przepisów, terenów górniczych, a także obszarów szczególnego zagrożenia powodzią, obszarów osuwania się mas ziemnych, krajobrazów priorytetowych określonych w audycie krajobrazowym oraz w planach zagospodarowania przestrzennego województwa – nie występuje potrzeba określania;
- 8) szczegółowe zasady i warunki scalania i podziału nieruchomości objętych planem miejscowym – nie występuje potrzeba określania;
- 9) szczególne warunki zagospodarowania terenów oraz ograniczenia w ich użytkowaniu, w tym zakaz zabudowy – nie występuje potrzeba określania;
- 10) zasady modernizacji, rozbudowy i budowy systemów komunikacji i infrastruktury technicznej – dopuszcza się budowę i przebudowę sieci infrastruktury technicznej - minimalny przekrój - 30 mm;
- 11) sposób i termin tymczasowego zagospodarowania, urządzania i użytkowania terenów – nie występuje potrzeba określania;
- 12) stawki procentowe, na podstawie których ustala się opłatę, o której mowa w art. 36 ust. 4 ustawy – w wysokości 15%.

§ 16. Dla terenów oznaczonych na rysunku planu symbolami: **1KDD, 2KDD, 3KDD, 4KDD, 5KDD, 6KDD** ustala się:

- 1) przeznaczenie – teren drogi dojazdowej;
- 2) zasady ochrony i kształtowania ładu przestrzennego:
 - a) obowiązują ustalenia obowiązują ustalenia zgodnie z przepisem §4 ust.1,
 - b) dopuszcza się lokalizowanie sieci infrastruktury technicznej, w tym nie związane z obsługą drogi – obowiązują ustalenia zgodnie z przepisami odrębnymi;
- 3) zasady ochrony środowiska, przyrody i krajobrazu – nie występuje potrzeba określania;
- 3a) zasady kształtowania krajobrazu – nie występuje potrzeba określania;
- 4) zasady ochrony dziedzictwa kulturowego i zabytków, w tym krajobrazów kulturowych, oraz dóbr kultury współczesnej – nie występuje potrzeba określania;
- 5) wymagania wynikające z potrzeb kształtowania przestrzeni publicznych – nie występuje potrzeba określania;
- 6) zasady kształtowania zabudowy oraz wskaźniki zagospodarowania terenu, maksymalna i minimalna intensywność zabudowy jako wskaźnik powierzchni całkowitej zabudowy w odniesieniu do powierzchni działki budowlanej, minimalny udział procentowy powierzchni biologicznie czynnej w odniesieniu do powierzchni działki budowlanej, maksymalna wysokość zabudowy, minimalna liczba miejsc do parkowania w tym miejsca przeznaczone na parkowanie pojazdów zaopatrzonych w kartę parkingową i sposób ich realizacji oraz linie zabudowy i gabaryty obiektów – minimalna szerokość drogi w liniach rozgraniczających tereny o różnym przeznaczeniu lub różnych zasadach zagospodarowania – zgodnie z rysunkiem planu;
- 7) granice i sposoby zagospodarowania terenów lub obiektów podlegających ochronie, na podstawie odrębnych przepisów, terenów górniczych, a także obszarów szczególnego zagrożenia powodzią, obszarów osuwania się mas ziemnych, krajobrazów priorytetowych określonych w audycie krajobrazowym oraz w planach zagospodarowania przestrzennego województwa – nie występuje potrzeba określania;
- 8) szczegółowe zasady i warunki scalania i podziału nieruchomości objętych planem miejscowym – nie występuje potrzeba określania;
- 9) szczególne warunki zagospodarowania terenów oraz ograniczenia w ich użytkowaniu, w tym zakaz zabudowy – obowiązują ustalenia zgodne z przepisem §4 ust.3;
- 10) zasady modernizacji, rozbudowy i budowy systemów komunikacji i infrastruktury technicznej – dopuszcza się budowę i przebudowę sieci infrastruktury technicznej - minimalny przekrój - 30 mm;
- 11) sposób i termin tymczasowego zagospodarowania, urządzenia i użytkowania terenów – nie występuje potrzeba określania;
- 12) stawki procentowe, na podstawie których ustala się opłatę, o której mowa w art. 36 ust. 4 ustawy – w wysokości 15%.

§ 17. Dla terenów oznaczonych na rysunku planu symbolami: **1KDW, 2KDW, 3KDW, 4KDW, 5KDW, 6KDW, 7KDW, 8KDW, 9KDW, 10KDW, 11KDW, 12KDW, 13KDW** ustala się:

- 1) przeznaczenie – teren drogi wewnętrznej;
- 2) zasady ochrony i kształtowania ładu przestrzennego:
 - a) obowiązują ustalenia zgodnie z przepisem §4 ust.1,
 - b) dopuszcza się lokalizowanie sieci infrastruktury technicznej, w tym nie związane z obsługą drogi – obowiązują ustalenia zgodnie z przepisami odrębnymi;
- 3) zasady ochrony środowiska, przyrody i krajobrazu – nie występuje potrzeba określania;
- 3a) zasady kształtowania krajobrazu – nie występuje potrzeba określania;
- 4) zasady ochrony dziedzictwa kulturowego i zabytków, w tym krajobrazów kulturowych, oraz dóbr kultury współczesnej – nie występuje potrzeba określania;

- 5) wymagania wynikające z potrzeb kształtowania przestrzeni publicznych – nie występuje potrzeba określania;
- 6) zasady kształtowania zabudowy oraz wskaźniki zagospodarowania terenu, maksymalna i minimalna intensywność zabudowy jako wskaźnik powierzchni całkowitej zabudowy w odniesieniu do powierzchni działki budowlanej, minimalny udział procentowy powierzchni biologicznie czynnej w odniesieniu do powierzchni działki budowlanej, maksymalna wysokość zabudowy, minimalna liczba miejsc do parkowania w tym miejsca przeznaczone na parkowanie pojazdów zaopatrzonych w kartę parkingową i sposób ich realizacji oraz linie zabudowy i gabaryty obiektów – minimalna szerokość dróg w liniach rozgraniczających tereny o różnym przeznaczeniu lub różnych zasadach zagospodarowania – zgodnie z rysunkiem planu;
- 7) granice i sposoby zagospodarowania terenów lub obiektów podlegających ochronie, na podstawie odrębnych przepisów, terenów górniczych, a także obszarów szczególnego zagrożenia powodzią, obszarów osuwania się mas ziemnych, krajobrazów priorytetowych określonych w audycie krajobrazowym oraz w planach zagospodarowania przestrzennego województwa – nie występuje potrzeba określania;
- 8) szczegółowe zasady i warunki scalania i podziału nieruchomości objętych planem miejscowym – nie występuje potrzeba określania;
- 9) szczególne warunki zagospodarowania terenów oraz ograniczenia w ich użytkowaniu, w tym zakaz zabudowy – obowiązują ustalenia zgodne z przepisem §4 ust.3;
- 10) zasady modernizacji, rozbudowy i budowy systemów komunikacji i infrastruktury technicznej – dopuszcza się budowę i przebudowę sieci infrastruktury technicznej - minimalny przekrój - 30 mm;
- 11) sposób i termin tymczasowego zagospodarowania, urządzania i użytkowania terenów – nie występuje potrzeba określania;
- 12) stawki procentowe, na podstawie których ustala się opłatę, o której mowa w art. 36 ust. 4 ustawy – w wysokości 15%.

Rozdział 4. Przepisy końcowe

§ 18. Wykonanie niniejszej uchwały powierza się Wójtowi Gminy Skrwilno.

§ 19. Uchwała wchodzi w życie po upływie 14 dni od dnia jej ogłoszenia w Dzienniku Urzędowym Województwa Kujawsko-Pomorskiego.

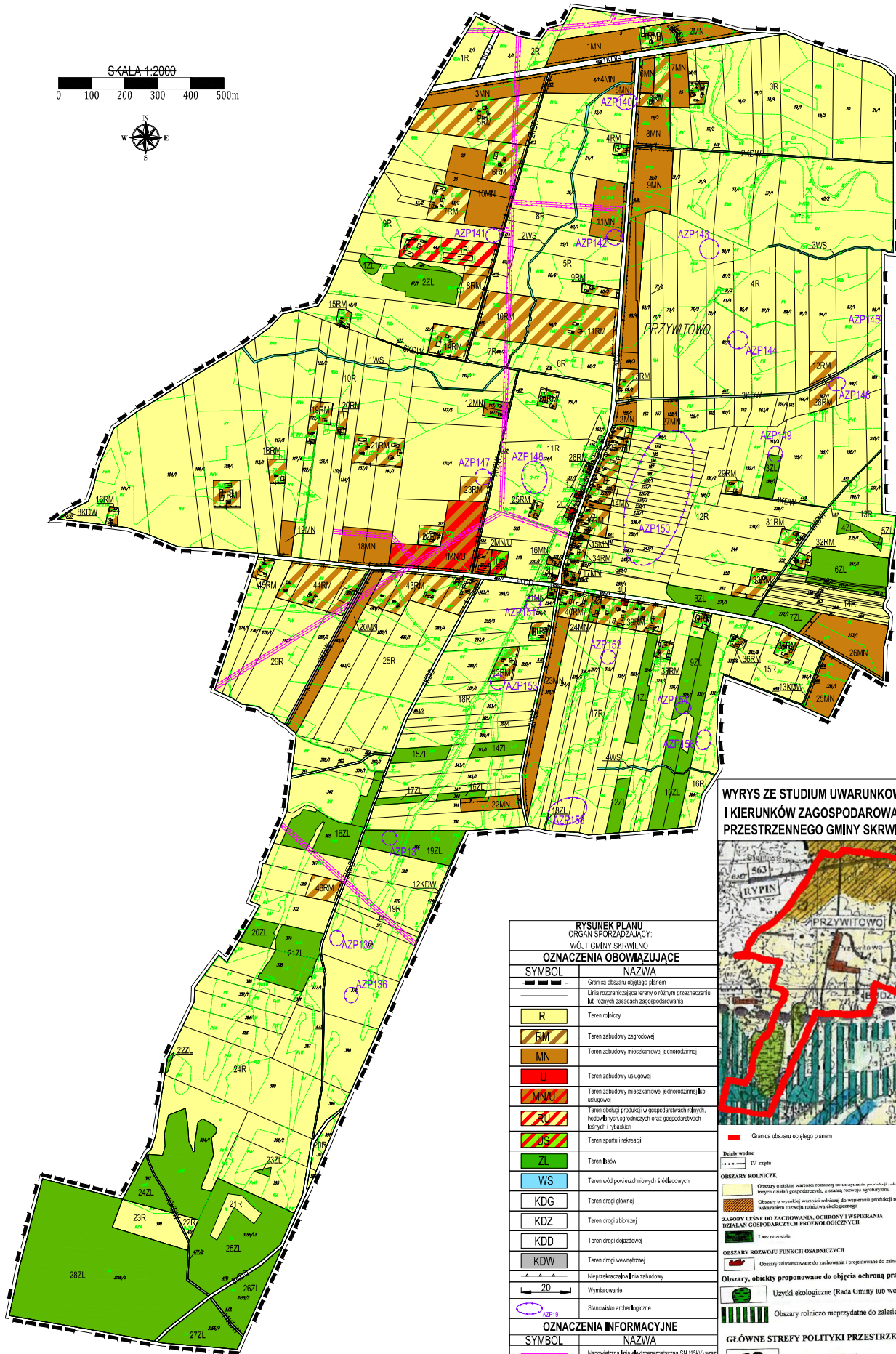
Przewodniczący Rady

Robert Celebucki

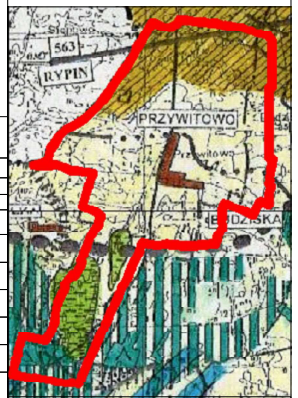
MIEJSCOWY PLAN ZAGOSPODAROWANIA PRZESTRZENNEGO DLA DZIAŁEK POŁOŻONYCH W REJONIE MIEJSCOWOŚCI PRZYWITOWO, GMINA SKRWILNO

ZAŁĄCZNIK NR 1
DO UCHWAŁY NR XXXVIII/240/18
RADY GMINY SKRWILNO
Z DNIA 6 WRZEŚNIA 2018 R.

SKALA 1:2000
0 100 200 300 400 500m



WYRYS ZE STUDIUM UWARUNKWAŃ I KIERUNKÓW ZAGOSPODAROWANIA PRZESTRZENNEGO GMINY SKRWILNO



**RYСУNEK PLANU
ORGAN SPORZĄDZAJĄCY:
WÓJT GMINY SKRWILNO**

OZNACZENIA OBOWIAZUJĄCE	
SYMBOL	NAZWA
	Granica obszaru objętego planem
	Linia rozgraniczająca tereny o różnym przeznaczeniu lub różnym zasadach zagospodarowania
	Teren rolniczy
	Teren zabudowy zagrodowej
	Teren zabudowy mieszkaniowej jednorodzinnej
	Teren zabudowy usługowej
	Teren zabudowy mieszkaniowej jednorodzinnej lub usługowej
	Teren obsługi produkcji w gospodarstwach rolniczych, hodowlanych, ogrodniczych oraz gospodarstwach leśnych i rekreacyjnych
	Teren sportu i rekreacji
	Teren leśny
	Teren wód powierzchniowych śródlądowych
	Teren drogi głównej
	Teren drogi zbocznej
	Teren drogi dojazdowej
	Teren drogi wewnętrznej
	Nieprzekraczalna linia zabudowy
	Wymiarowanie
	Stanowisko archeologiczne
OZNACZENIA INFORMACYJNE	
SYMBOL	NAZWA
	Nazowieliterna linia obiektoenergetyczna SN (15kV) wraz z pasem technologicznym

	Granica obszaru objętego planem
	Brzozy wodne
	IV rzeki
OBSZARY ROLNICZE	
	Obszary o niskim wskaźniku rolniczym lub wykorzystaniu polowisk i łąk w innych działach gospodarczych, z stałym urodzajem rolniczym
	Obszary o wysokiej wartości rolniczej do wytworzenia produktów rolnej lub wskazaniem rozwoju rolnictwa ekologicznego
ZASOBY LEŚNE DO ZACHOWANIA, OCHRONY I WSPIERANIA DZIAŁAŃ GOSPODARZYCH PROJEKTOLOGICZNYCH	
	Lasy ozonozależne
OBSZARY ROZWOJU FUNKCJI OSADNICZYCH	
	Obszary zamieszkane do zachowania i projektowania do zamieszkania
Obszary, obiekty proponowane do objęcia ochroną prawną	
	Uzyski ekologiczne (Rada Gminy lub wojewoda)
	Obszary rolniczo nieprzeznaczone do zalesień
GŁÓWNE STREFY POLITYKI PRZESTRZENNEJ	
	Granice stref polityki przestrzennej

Załącznik Nr 2 do uchwały Nr XXXVIII/240/18
Rady Gminy Skrwilno
z dnia 6 września 2018 r.

Rozstrzygnięcie Rady Gminy Skrwilno o sposobie rozpatrzenia uwag do projektu miejscowego planu zagospodarowania przestrzennego dla działek położonych w rejonie miejscowości Przywitowo, gmina Skrwilno.

Uwaga nr 1:

Treść uwagi:

Wnoszę o zmianę warunków i standardów kształtowania zabudowy oraz zagospodarowania terenu na działkach o numerach 55/1 i 60/5, obręb geodezyjny Przywitowo. Wnoszę o zmianę symbolu w planie miejscowym z możliwością budowy budynku inwentarskiego (tuczarni 95m x 16m) i hodowli specjalistycznej mogących potencjalnie i znacząco oddziaływać na środowisko, dla których toczy się postępowanie administracyjne w sprawie wydania decyzji o uwarunkowaniach środowiskowych.

Rozstrzygnięcie: nieuwzględniona

Uzasadnienie:

Przyjęta polityka przestrzenna dla terenu gminy Skrwilno nie przewiduje na przedmiotowym terenie produkcji rolnej związanej z hodowlą trzody chlewnej. Preferowanym kierunkiem rozwoju dla miejscowości Przywitowo jest m.in. zabudowa mieszkaniowa jednorodzinna, zabudowa zagrodowa lub tereny rolne.

Dla przedmiotowych terenów projekt planu miejscowego zakłada przeznaczenie terenu jako teren rolniczy, co jest zgodne ze Studium uwarunkowań i kierunków zagospodarowania przestrzennego gminy Skrwilno oraz z założeniami polityki przestrzennej gminy.

Przewodniczący Rady

Robert Celebucki

Załącznik Nr 3 do uchwały Nr XXXVIII/240/18

Rady Gminy Skrwilno

z dnia 6 września 2018 r.

Rozstrzygnięcie Rady Gminy Skrwilno o sposobie realizacji zapisanych w planie inwestycji z zakresu infrastruktury technicznej należących do zadań własnych gminy oraz zasadach ich finansowania - zgodnie z przepisami o finansach publicznych

§ 1

§ 2

§ 3

Rozstrzygnięcie Rady Gminy Skrwilno o sposobie realizacji zapisanych w planie inwestycji z zakresu infrastruktury technicznej należących do zadań własnych gminy oraz zasadach ich finansowania - zgodnie z przepisami o finansach publicznych

§ 1

§ 2

§ 3

Rozstrzygnięcie Rady Gminy Skrwilno o sposobie realizacji zapisanych w planie inwestycji z zakresu infrastruktury technicznej należących do zadań własnych gminy oraz zasadach ich finansowania - zgodnie z przepisami o finansach publicznych

§ 1

§ 2

§ 3

Rozstrzygnięcie Rady Gminy Skrwilno o sposobie realizacji zapisanych w planie inwestycji z zakresu infrastruktury technicznej należących do zadań własnych gminy oraz zasadach ich finansowania - zgodnie z przepisami o finansach publicznych

Na podstawie art. 20 ust 1 ustawy z dnia 27 marca 2003 r. o planowaniu i zagospodarowaniu przestrzennym (Dz. U. z 2017 r. poz. 1073, 1566) określa się następujący sposób realizacji oraz zasady finansowania inwestycji z zakresu infrastruktury technicznej, które należą do zadań własnych gminy.

§ 1. 1. Inwestycje z zakresu infrastruktury technicznej służące zaspokajaniu zbiorowych potrzeb mieszkańców należą, zgodnie z art. 7 ust 1 ustawy z dnia 8 marca 1990 r. o samorządzie gminnym (Dz. U. z 2018 r. poz. 994, 1000, 1349) do zadań własnych gminy.

2. Inwestycje z zakresu infrastruktury technicznej zapisane w planie obejmują budowę i przebudowę sieci infrastruktury technicznej wraz z urządzeniami towarzyszącymi.

§ 2. 1. Opis sposobu realizacji inwestycji wskazanych w § 1:

- 1) realizacja inwestycji przebiegać będzie zgodnie z obowiązującymi przepisami, m.in.: ustawą o gospodarce nieruchomościami, ustawą Prawo Budowlane, ustawą o zamówieniach publicznych, ustawą o samorządzie gminnym, ustawą o gospodarce komunalnej i ustawą Prawo ochrony środowiska;
- 2) inwestycje z zakresu przesyłania i dystrybucji paliw gazowych, energii elektrycznej (w tym stacje transformatorowe) lub ciepła realizowane będą w sposób określony w ustawie z dnia 10 kwietnia 1997 r. Prawo Energetyczne (Dz. U. z 2018 r. poz. 755 ze zm.);
- 3) inwestycje z zakresu budowy sieci wodociągowej i kanalizacji realizowane będą na podstawie ustawy z dnia 7 czerwca 2001 r. o zbiorowym zaopatrzeniu w wodę i zbiorowym odprowadzaniu ścieków (Dz. U. z 2018 r. poz. 1152);
- 4) realizacja pozostałych inwestycji z zakresu infrastruktury technicznej będą przedmiotem umowy zainteresowanych stron zgodnie z przepisami prawa.

§ 3. 1. Finansowanie inwestycji z zakresu infrastruktury technicznej, które należą do zadań własnych gminy, ujętych w niniejszym planie miejscowym, podlega przepisom ustawy z dnia 27 sierpnia 2009 r. o finansach publicznych (Dz. U. z 2017 r., poz. 2077 ze zm.), oraz ustawy z dnia 13 listopada 2003 r. o dochodach jednostek samorządu terytorialnego (Dz. U. z 2017 r. poz. 1453 ze zm.), przy czym:

- 1) przychody i wydatki (w tym nazwę zadań inwestycyjnych i źródło ich finansowania w okresie wieloletnim) ustalane są przez Radę Gminy i corocznie w uchwale budżetowej oraz uchwale w sprawie wieloletniego planu inwestycyjnego;
- 2) źródłem finansowania inwestycji gminnych są w całości lub w części: Budżet Gminy, źródła zewnętrzne (np.: fundusze strukturalne Unii Europejskiej, dotacje z budżetu państwa, źródła z Funduszu Ochrony Środowiska i Gospodarki Wodnej), porozumienia publiczno-prywatne;
- 3) mogą zostać pobrane zgodnie z ustawą o gospodarce nieruchomościami oraz ustawą o planowaniu i zagospodarowaniu przestrzennym: opłaty adiacenckie, opłaty planistyczne.

2. Termin i koszty budowy, rozbudowy i przebudowy sieci wodociągowej, kanalizacji sanitarnej, sieci i urządzeń do zaopatrzenia w energię elektryczną zostaną określone przez Gminę w budżecie oraz wieloletnim planie inwestycyjnym.

Przewodniczący Rady

Robert Celebucki

UZASADNIENIE

do projektu miejscowego planu zagospodarowania przestrzennego dla działek położonych w rejonie miejscowości Przywitowo, gmina Skrwilno na podstawie art. 15 ust. 1 ustawy z dnia 27 marca 2003 r. o planowaniu i zagospodarowaniu przestrzennym (Dz. U. z 2017 r. poz. 1073 z późn. zm.).

Zgodnie z podjętą uchwałą Nr XXV/164/17 Rady Gminy w Skrwilnie z dnia 27 kwietnia 2017 r. przystąpiono do sporządzenia miejscowego planu zagospodarowania przestrzennego dla działek położonych w rejonie miejscowości Przywitowo, gmina Skrwilno.

I. Sposób realizacji wymogów wynikających z art. 1 ust. 2-4 ustawy o planowaniu i zagospodarowaniu przestrzennym.

1. Przy sporządzeniu projektu niniejszego planu miejscowego uwzględniono:

- 1) wymagania ładu przestrzennego, w tym urbanistyki i architektury poprzez wprowadzenie zapisów regulujących i kształtujących przestrzeń w sposób harmonijny, opierając się na relacjach pomiędzy uwarunkowaniami i wymogami funkcjonalnymi, społeczno – gospodarczymi, środowiskowymi, kulturowymi oraz kompozycyjno – estetycznymi, określenie przeznaczenia terenu oznaczonego numerem porządkowym i symbolem literowym, nieprzekraczalnych linii zabudowy, wskaźników zabudowy;
- 2) walory architektoniczne i krajobrazowe poprzez ustalenia dotyczące kształtowania zabudowy i zagospodarowania terenu;
- 3) wymagania ochrony środowiska, w tym gospodarowania wodami i ochrony gruntów rolnych i leśnych poprzez wprowadzenie zakazu lokalizacji przedsięwzięć mogących zawsze znacząco i potencjalnie znacząco oddziaływać na środowisko w rozumieniu przepisów odrębnych, za wyjątkiem sieci infrastruktury technicznej;
- 4) wymagania ochrony dziedzictwa kulturowego i zabytków oraz dóbr kultury współczesnej - ustalono zasady ochrony dziedzictwa kulturowego i zabytków oraz dóbr kultury współczesnej;
- 5) wymagania ochrony zdrowia oraz bezpieczeństwa ludzi i mienia, a także potrzeby osób niepełnosprawnych poprzez określenie zasad ochrony środowiska, liczby miejsc parkingowych dla pojazdów zaopatrzonych w kartę parkingową;
- 6) walory ekonomiczne przestrzeni racjonalnie wykorzystując istniejące elementy wyposażenia technicznego i zagospodarowania terenu przy umożliwieniu sytuowania nowej zabudowy;
- 7) prawo własności - ustalenia projektu planu nie ograniczają prawa własności;
- 8) potrzeby obronności i bezpieczeństwa państwa - w obszarze planu nie zidentyfikowano obszarów i obiektów mających znaczenie w tym zakresie co zostało potwierdzone poprzez uzgodnienie projektu planu z właściwymi organami wojskowymi, ochrony granic oraz bezpieczeństwa państwa;
- 9) potrzeby interesu publicznego poprzez ochronę walorów przyrodniczych i krajobrazowych, zapewnienie ładu przestrzennego oraz wypełnienie ustaleń zawartych w Studium uwarunkowań i kierunków zagospodarowania przestrzennego gminy Skrwilno;
- 10) potrzeby w zakresie rozwoju infrastruktury technicznej, w szczególności sieci szerokopasmowych, określając możliwość uzbrojenia terenu w sieci infrastruktury technicznej oraz precyzując zasady ich realizacji;
- 11) zapewnienie udziału społeczeństwa w pracach nad niniejszym miejscowym planem zagospodarowania przestrzennego, w tym przy użyciu środków komunikacji elektronicznej poprzez:
 - a) ogłoszenie, obwieszczenie (w tym na stronie internetowej Biuletynu Informacji Publicznej) i zawiadomienie o przystąpieniu do sporządzenia projektu planu i zebraniu wniosków do planu,

- w tym za pomocą środków komunikacji elektronicznej,
- b) ogłoszenie, obwieszczenie (w tym na stronie internetowej Biuletynu Informacji Publicznej) o wyłożeniu do publicznego wglądu projektu planu i możliwości składania uwag do planu, w tym za pomocą środków komunikacji elektronicznej;
- 12) zachowanie jawności i przejrzystości procedur planistycznych poprzez zastosowanie się do czynności formalno-prawnych w art. 17 ustawy z dnia 27 marca 2003 r. o planowaniu i zagospodarowaniu przestrzennym, jak również na podstawie art. 21, art. 39 i art. 54 ustawy z dnia 3 października 2008 r. o udostępnianiu informacji o środowisku oraz o ocenach oddziaływania na środowisko (Dz. U. z 2017 r. poz. 1405 z późn. zm.) przeprowadzając strategiczną ocenę oddziaływania na środowisko skutków realizacji przedmiotowego miejscowego planu zagospodarowania przestrzennego;
- 13) potrzebę zapewnienia odpowiedniej ilości i jakości wody, do celów zaopatrzenia ludności poprzez istniejącą lub projektowaną sieć wodociągową lub z ujęć własnych wody zapewniając odpowiednią ilość i jakość wody do celów zaopatrzenia ludności.

II. Ustalając przeznaczenie terenu lub określając potencjalny sposób zagospodarowania i korzystania z terenu:

- 1) ważne były - interes publiczny i interesy prywatne, w tym zgłaszane w postaci wniosków i uwag, zmierzające do ochrony istniejącego stanu zagospodarowania terenu, jak i zmian w zakresie jego zagospodarowania poprzez uwzględnienie uzasadnionych wniosków do planu;
- 2) ważne były analizy ekonomiczne, środowiskowe i społeczne poprzez sporządzenie prognozy finansowej, opracowania ekofizjograficznego oraz prognozy oddziaływania na środowisko do przedmiotowego planu oraz wyłożenie do publicznego wglądu projektu planu i możliwości składania uwag do planu.

III. Dopuszczając nową zabudowę, uwzględniono wymagania ładu przestrzennego, efektywnego gospodarowania przestrzenią oraz walorów ekonomicznych przestrzeni w zakresie:

- 1) kształtowania struktur przestrzennych przy uwzględnieniu dążenia do minimalizowania transportochłonności układu przestrzennego poprzez lokalizację zabudowy opartej o istniejący system komunikacji;
- 2) lokalizowania nowej zabudowy w sposób umożliwiający mieszkańcom maksymalne wykorzystanie publicznego transportu zbiorowego jako podstawowego środka transportu;
- 3) zapewniania rozwiązań przestrzennych, ułatwiających przemieszczanie się pieszych poprzez dostęp do układu komunikacyjnego;
- 4) dążenia do planowania i lokalizowania nowej zabudowy:
 - a) na obszarach o w pełni wykształconej zwartej strukturze funkcjonalno-przestrzennej, w granicach jednostki osadniczej w rozumieniu art. 2 pkt 1 ustawy z dnia 29 sierpnia 2003 r. o urzędowych nazwach miejscowości i obiektów fizjograficznych (Dz. U. 2003 r. Nr 166, poz. 1612 oraz z 2005 r. Nr 17, poz. 141), w szczególności poprzez uzupełnianie istniejącej zabudowy - projekt przewiduje uzupełnienie i uporządkowanie struktury funkcjonalno-przestrzennej;
 - b) na terenach położonych na obszarach innych niż wymienione w lit. a, wyłącznie w sytuacji braku dostatecznej ilości terenów przeznaczonych pod dany rodzaj zabudowy położonych na obszarach, o których mowa w lit. a; przy czym w pierwszej kolejności na obszarach w najwyższym stopniu przygotowanych do zabudowy, przez co rozumie się obszary charakteryzujące się najlepszym dostępem do sieci komunikacyjnej oraz najlepszym stopniem wyposażenia w sieci wodociągowe, kanalizacyjne,

elektroenergetyczne, gazowe, ciepłownicze oraz sieci i urządzenia telekomunikacyjne, adekwatnych dla nowej, planowanej zabudowy - projekt planu określa zasady modernizacji, rozbudowy i budowy infrastruktury technicznej.

IV. Niniejszy plan miejscowy zachowuje zgodność z wynikami analizy, o której mowa w art. 32 ust. 1 ustawy o planowaniu poprzez: Uchwałę o której mowa w art. 32 ust. 2 ustawy o planowaniu i zagospodarowaniu przestrzennym podjęta została przez Radę Gminy Skrwilno uchwałą Nr XXVIII/181/17 z dnia 13 września 2017 r.

V. Niniejszy plan miejscowy wywierał będzie wpływ na finanse publiczne, w tym budżet gminy poprzez wpływy z podatków od nieruchomości.

VI. Zapisane w projekcie planu ustalenia są zgodne z polityką przestrzenną wyrażoną w Studium uwarunkowań i kierunków zagospodarowania przestrzennego gminy Skrwilno.

W świetle wyżej wymienionych okoliczności uchwalenie przedstawionego projektu planu w przedłożonej przez Wójta Gminy Skrwilno formie jest uzasadnione.

Przewodniczący Rady

Robert Celebucki